



# RAPPORT D'ACTIVITÉ 2025

Ouverture

Engagement

Diffusion

Ancrage



# ÉDITO

Cher·es membres, partenaires et sympathisant·es,

C'est avec beaucoup de plaisir, un peu de fierté et une immense gratitude envers les membres de l'équipe cœur que j'introduis ce rapport d'activité.

2025 aura été l'année de tous les défis : techniques, humains et financiers. **Atelier CircuR n'est plus seulement une démarche ou un concept. C'est désormais un tiers-lieu grâce à l'Exploratorium**, où l'on peut expérimenter collectivement, transmettre notre savoir-faire et diffuser notre vision d'un futur plus désirable.

2025 aura aussi été l'année du **respect de l'humain** (un élément de notre raison d'être). Nous avons su nous soutenir et adapter les postes au sein du bureau, recruter de nouveaux co-président·es, prendre soin de notre équipe et rester à l'écoute des besoins et limites de chacun·e. Nous avons valorisé le travail associatif par du salariat et accueilli plusieurs stagiaires. Nous avons appris ensemble, en faisant de notre mieux.

2025, c'est, finalement, **un millier de personnes sensibilisées à notre démarche**, sur le territoire, par nos ateliers, l'exposition *Matières Vives* et nos infolettres.

**Tout ceci n'aurait pas été possible sans vous**, votre soutien, votre intérêt. Alors MERCI et cap désormais sur la pérennisation et l'accomplissement de notre vision !

**LAURE BINIEK**

Co-présidente de l'association



# SOMMAIRE

<b>Qui sommes-nous ?</b> .....	<b>5</b>
<b>L'équipe</b> .....	<b>6</b>
<b>L'année en chiffres</b> .....	<b>8</b>
<b>Premier bilan de l'Exploratorium</b> .....	<b>10</b>
<b>Expérimenter</b> .....	<b>15</b>
Concevoir ensemble .....	16
Accueillir un projet de recherche .....	17
Rayonnement scientifique .....	21
Documenter .....	22
<b>Transmettre</b> .....	<b>24</b>
Former et outiller .....	25
Sensibiliser la jeunesse .....	27
<b>Diffuser</b> .....	<b>29</b>
Focus Exposition <i>Matières Vives</i> .....	30
Les ateliers <i>liège de café</i> .....	35
<b>Territoire d'action</b> .....	<b>38</b>
Quelques objets qui ont pris vie en 2025 .....	40
<b>Bilan de communication</b> .....	<b>41</b>
<b>Bilan financier</b> .....	<b>42</b>
<b>Cap sur 2026 : nos défis et ambitions</b> .....	<b>44</b>
<b>Vision 2030</b> .....	<b>46</b>
<b>Le mot de la fin (qui n'en est pas un)</b> .....	<b>48</b>

# QUI SOMMES-NOUS ?

Atelier CirculR est une **association d'intérêt général** née d'un constat : face aux crises écologiques, nos modes de production doivent être profondément repensés. Nous nous situons à la frontière entre la recherche scientifique, le design et l'économie sociale et solidaire pour transformer notre rapport à la matière. **Notre mission : concevoir, expérimenter et diffuser des éco-matériaux locaux, circulaires et respectueux du Vivant.**

## Ancrage territorial

Nous avons ouvert à **Strasbourg** un espace de recherche, de fabrication et de sensibilisation dédié aux éco-matériaux

## Recherche

Expérimentations collectives de nouveaux **procédés** (bioplastiques, thermocompression, colles naturelles)

## Sensibilisation

Ateliers pratiques et médiation pour rendre accessibles les **enjeux de la transition** et redonner le "pouvoir de faire" aux citoyen·nes

## Documentation

Diffusion en **open-source** de nos méthodes et recettes pour permettre leur appropriation par tous et toutes, partout

# L'ÉQUIPE

Légende :

Membre du bureau

Salariée

Janvier 2025

Décembre 2025



Laure BINIEK, co-présidente



Lisa GUÉPRATTE, coordinatrice et chargée d'animation de tiers-lieu



Marion ROULLET, co-présidente puis chargée de développement Expérimentations et Nouveaux modèles



Hélène PÉRUSET AULOGE, co-présidente puis chargée du développement économique et de la sensibilisation



Bertrand LEMONNIER, ancien co-président



Mélissa BISSESSUR, nouvelle co-présidente



Haris BREVET, nouveau co-président



**2025 a marqué une étape décisive** dans la professionnalisation de l'Atelier CirculR. Plusieurs membres historiques ont franchi le **cap du bénévolat au salariat**, renforçant la capacité opérationnelle de l'association pour porter l'ambition de l'Exploratorium.

+ Zoé et Lisa, nos stagiaires de 2025



**Objectif 2026 : Vers une communauté active et organisée !**

Notre priorité pour l'année à venir est avant tout de **pérenniser nos postes salariés**, condition *sine qua non* pour maintenir nos activités et stabiliser la transmission de nos savoir-faire. Sur ce socle consolidé, nous structurerons des parcours d'implication opérationnels afin de **renforcer le rôle d'ambassadeur·rices et de contributeur·rices de nos membres**. En clarifiant ces missions de gestion et d'animation, nous visons à faire de l'Atelier CirculR un collectif toujours plus dynamique, où chaque bénévole devient un·e acteur·rice clé de la vie et de la pérennité de notre structure.

# L'ANNÉE EN CHIFFRES

**+ 660h**

d'engagement bénévole pour développer l'association



**63**

activités (ateliers, stands, formations, exposition, visites, ...)

**19**

expert·es en herbe, formé·es à la thermocompression



**366**

visiteur·ses de l'Exploratorium (incluant les participant·es à nos animations)

**+50%**

d'augmentation du budget annuel, au service de notre mission



Que ce soit au sein de notre tiers-lieu ou lors de nos interventions sur le terrain,

**936 personnes**

ont été sensibilisées à notre démarche ou ont pris part activement à nos ateliers en 2025

# PREMIER BILAN DE L'exploratorium

## L'ouverture : un succès collectif

L'année 2025 a marqué un tournant : Atelier CirculR a trouvé son ancrage. Né de la **réussite de notre campagne de financement participatif** Okoté fin 2024, l'Exploratorium a pris vie grâce à l'énergie de notre communauté. Rénové avec un **chantier participatif** et aménagé en privilégiant le **réemploi**, nous sommes restés aligné·es tout au long du projet avec nos valeurs.



Pour l'aménagement de notre local au cœur de l'AFPA de Strasbourg, nous avons choisi la voie de la cohérence :

**95%**

de notre mobilier et de nos équipements sont issus du réemploi.

## Un soutien d'amorçage essentiel

**30 000 € de soutien du Fonds Social Européen (FSE+)** pour structurer le projet et recruter notre coordinatrice.

**15 200 € collectés** grâce à **95 citoyen·nes** engagé·es, **4 entreprises** partenaires et le soutien de l'**Eurométropole de Strasbourg** via Okoté.

## La saison 1 : 5 mois pour tester, échouer et célébrer

L'ouverture de l'Exploratorium n'était pas une fin en soi, mais le **début d'une phase de test grandeur nature**. Durant cette première saison, notre priorité a été de communiquer pour transformer cet espace en une destination identifiée par les acteur·rices de la transition à Strasbourg. Et parce que **l'exploration implique l'incertitude**, nous avons testé une multitude de formats.

### Des réussites

Les formations techniques à la thermocompression ont eu un certain succès, confirmant un réel besoin de "faire" et de comprendre la matière.

### Des enseignements

À l'inverse, nos ateliers *Boussoles des savoirs* n'ont pas rencontré leur public cette saison. Aucun·e participant·e ... mais une leçon : **nous devons simplifier nos portes d'entrée** pour ne pas intimider les curieux·ses avec des formats trop théoriques ou abstraits.



Nous tenions des **permanences d'ouverture tous les jeudis de 13h à 19h** pour faire découvrir l'Exploratorium et nos activités ainsi que nos matériaux, et expliciter notre démarche au public.

Pendant la saison 1

**111**

personnes ont franchi le seuil lors de nos ouvertures et événements

**36**

permanences d'ouverture de l'Exploratorium en 2025



L'Exploratorium remplit à la fois les fonctions de laboratoire d'expérimentation, d'accueil de groupes pour des ateliers de sensibilisation ou moments de convivialité, de séchoir géant pour nos matières premières et de bureau pour nos salariées !

Sa mission ?

**Rendre accessibles** aux citoyen·nes les **enjeux** liés aux ressources et à la fabrication, en **expérimentant** des matériaux issus de biodéchets locaux. Il vise à **faire émerger** des pratiques sobres et créatives en **croisant les disciplines** et en **partageant** des savoirs ouverts.

## Des dynamiques collectives

Implanté au cœur du **Village des Solutions** de l'AFPA Strasbourg, l'Exploratorium s'inscrit dans un **écosystème** dédié à l'insertion, à la formation et à l'innovation sociale. Cette implantation nous permet de croiser des publics variés et de tisser des liens avec d'autres structures engagées.



**Afpa**  
Village des solutions



Depuis notre incubation en 2023 par le **Labo des Partenariats**, le lien perdure à travers des **événements et accompagnements ponctuels**. Merci pour leur soutien : ensemble, nous agissons pour transformer durablement notre territoire.



Participation à la rencontre régionale des Tiers-lieux à BLIIDA Metz en novembre

Nous avons pris petit à petit notre place dans la **dynamique Tiers-Lieux**, de l'échelle locale, au sein de l'Eurométropole de Strasbourg, pour co-construire les politiques de demain, et à l'échelle régionale en adhérant au Réseau des Tiers-lieux Grand Est.



Ressources :

**100%**

de nos matériaux ont été fabriqués avec des coproduits locaux et/ou des liants végétaux pour être 100% biodégradables

### Focus sur la matériauthèque



Conçue par notre stagiaire Zoé Rousset (DSAA design éco-responsable) à partir d'**anciens bancs** et de 218 clous posés à la main, cette matériauthèque **rend nos recherches visibles et manipulables**. Elle n'est pas figée, c'est un outil évolutif, qui accueille aussi les "matières complices" de nos partenaires.

#### Pensée *in situ*

Une structure légère, nichée dans l'encadrement d'une fenêtre pour laisser passer la lumière.

### Écriture collective d'une charte d'utilisation de l'Exploratorium

La rédaction d'une **charte d'usage** pour l'Exploratorium a permis de poser un **cadre commun clair**. Ce document interne **garantit un lieu accueillant, sécurisé et inclusif**, tout en affirmant nos valeurs : **respect du vivant, coopération, transmission des savoirs et contribution aux communs**.

sions

omise, stratégie  
gestion

Optimisation des processus  
de production

Optimisation des coûts  
de production

Optimisation des délais  
de production

Optimisation des stocks  
de production



# EXPÉRIMENTER



BOCAUX

PLATEAUX ET SETS



# CONCEVOIR ENSEMBLE

## Un format inédit : les expérimentations collectives

Au cœur de notre démarche, les expérimentations collectives visent à **développer les techniques de mise en forme** et les usages de nos matériaux. Notre force réside dans la diversité de nos membres et **l'interdisciplinarité** : design, ingénierie, sciences de la durabilité et artisanat se croisent pour enrichir la recherche.

## Note à l'attention des profils scientifiques

Nos expérimentations relèvent d'une démarche d'exploration. Nous poursuivons des intuitions techniques par la manipulation directe, sans formaliser de question de recherche académique ni de cahier des charges figé pour le matériau attendu.



6

expérimentations collectives  
(papier et colles végétales, liège  
de café, thermocompression)

En 2025, nos sessions ont varié entre faible participation et affluence record au Festival Répar'action. Elles ont confirmé l'importance d'un encadrement expert et d'une **acculturation des publics pour lever tout sentiment d'illégitimité**. Nous en retenons qu'une recherche fructueuse privilégie le plaisir de l'exploration sur l'obligation de résultat.

# ACCUEILLIR UN PROJET DE RECHERCHE

Temps fort de l'année - d'Avril à Septembre

L'arrivée du projet ARTDECO au sein de l'Exploratorium est née d'une **opportunité concrète portée par Marion Roulet**. Alors co-présidente de l'association et chercheuse indépendante dans ce projet de recherche, elle a su créer un pont stratégique entre les deux structures : elle a proposé **l'Exploratorium** à la fois **comme cas d'étude pour la recherche** et comme **lieu d'accueil pour expérimenter** en conditions réelles.

En 2025, cette collaboration a transformé l'atelier en un véritable **laboratoire vivant**. De nombreux moments d'échanges ont vu le jour entre les chercheur·ses, les stagiaires du projet de recherche, les designer·ses et les bénévoles de l'association. Ces temps de partage entre les différentes parties prenantes des deux projets ont permis de **décloisonner les savoirs** et d'enrichir les protocoles techniques grâce aux retours d'expériences de chacun·e.



**ARTDECO : Vers un laboratoire citoyen de vAlorisation des Ressources et Techniques Durables pour une Économie Circulaire des Objets**

## La science au cœur du faire citoyen

Initié en 2024, ARTDECO a réuni des chercheur·ses en sciences de la matière, en sciences de la durabilité et en sciences sociales, aux côtés de designers et d'artisan·es, pour **explorer de nouveaux modèles de production**. Il vise à sortir la recherche des laboratoires académiques classiques pour l'ancrer dans le réel et le citoyen. En nous choisissant comme point d'ancrage, les partenaires scientifiques ont pu observer "en direct" **comment une communauté s'approprie des techniques complexes**.

Ce partenariat était aligné avec notre volonté de **faire de l'Exploratorium un véritable tiers-lieu de recherche citoyenne**, où l'expertise scientifique rencontre le savoir-faire artisanal et l'engagement associatif. Des chercheurs de Singapour et un artiste strasbourgeois ont ainsi pu transmettre à des membres de l'association **des connaissances sur le mycélium** qui peuvent ensuite être retransmises au fil des années à notre communauté.

Moment fort



Le projet a permis de concevoir, de fabriquer et d'installer, dans l'Exploratorium, des outils de prototypage avancés, notamment **une presse chauffante spécifique** pour la transformation des coproduits alimentaires. Sa livraison a nécessité des moyens impressionnants (cf. image ci-contre).



Le saviez-vous ?

La grande presse hydraulique livrée dans le cadre d'ARTDECO est le prototype d'une machine dont les plans visent à être partagés librement pour permettre à d'autres FabLabs de lancer leur propre production locale.

Le projet a donné lieu à plusieurs moments d'échanges, à divers **ateliers d'intelligence collective** tout au long de la résidence, avec entre autres pour objectif de **définir comment créer et pérenniser des laboratoires technologiques citoyens sur d'autres territoires.**

# Édition d'un poster scientifique en fin de projet

## Tiers-lieu de recherche sur les matières low-tech

Thibaut Eloy<sup>a,c</sup>, Marc Simonnet<sup>b,c</sup>, Guillaume Guimbretière<sup>b</sup>, Benjamin Pillot<sup>a</sup>, Marion Rouillet<sup>c</sup>

a) UMR TREE, CNRS / Université de Pau et des Pays de l'Adour, Pau  
b) UMR EspaceDev, Institut de Recherche pour le Développement, Montpellier  
c) MR Recherche Action, Coopérative Antigone, Strasbourg

### Innovation socio-technique

Low-tech comme **bricole technique élémentaire** d'une **société pérenne, équitable et viviale**.

Carrey, J., S. Lachaize, et G. Carbou. s. d. In *Lo pensee ecologique*, 2021

Tiers-lieu d'innovation technologique et sociale pour répondre à :

- Quels matériaux pour une telle société ?
- Quels modes de production ?
- Quels modes de recherche, développement et innovation ?

### Cas d'étude

2021 Lancement du projet individuel Atelier CIRCULR



2022 Création de l'association Atelier CIRCULR



2024 Début du projet de recherche ARTDECO



2025 Ouverture de l'Exploratorium à Strasbourg



La suite Développement du tiers-lieu de recherche

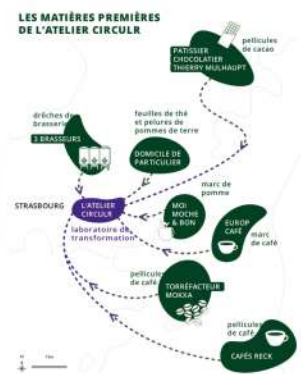


L'exploratorium atelier CIRCULR

### Ancrage territorial



### Pour une bioéconomie circulaire



### Techniques de mise en forme low-tech

**Thermo-compression**  
Poudre de coproduit + eau (0 liant ajouté)  
Moulé à 160°C et 50 MPa

**Composite coproduit - mycélium**  
Cohésion par la croissance des "racines" de champignon  
Incubation 3 semaines à 25°C

### Matériel et équipements

- Presse chauffante conçue sur mesure pour production artisanale
- Bricolage de matériel de biologie cellulaire



### Recherche biorégionale



**Communs** Ressources partagées en ligne pour la diffusion, l'essaiage et l'ancrage sur d'autres territoires : idées, protocoles, résultats de recherche...

### Tiers-lieu

- Ouvert à tous les publics
- Au sein du "village des solutions": ressourcerie, atelier de réparation, artisans, etc

### Participants

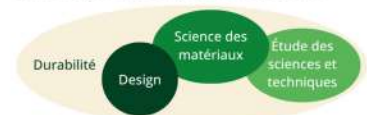
Élargir les questionnements et les angles d'approche en provoquant la diversité des contributeurs.

### Moteurs de la mise en action

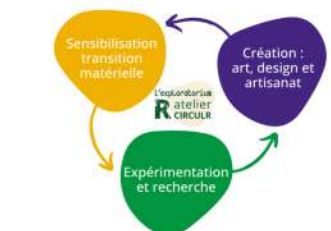
- scientifique : comprendre le monde
- technologique : résoudre un problème
- esthétique : provoquer des émotions et des réflexions
- artisanat : produire quelque chose par la maîtrise du geste

### Savoirs

Transdisciplinarité et hybridation des savoirs



### Activités plurielles et intégrées



### Partenaires



### Remerciements

Frédéric Pagnac, l'équipe de la Nanyang Technological University (Hortense Le Ferrand, Jia Heng Teoh et Eugène Soh) et Lisa Guilpratte (Atelier CIRCULR)

### Financement

anr<sup>®</sup> Projet ARTDECO ANR-23-SARP-0017

# RAYONNEMENT SCIENTIFIQUE

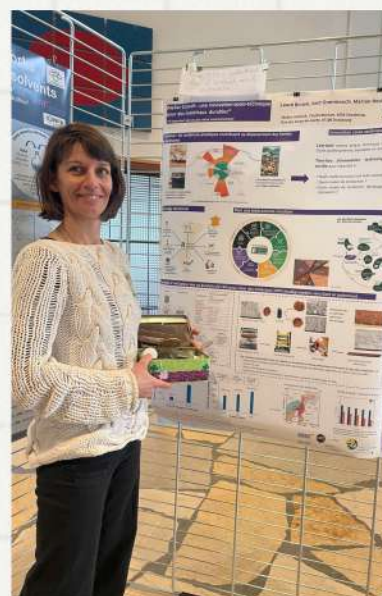
En 2025, nous avons renforcé la dimension scientifique et technologique de nos activités. Nous avons ainsi participé à divers événements de culture scientifique, s'adressant tant au grand public qu'à la communauté des chercheurs.

## Créer des ponts entre sciences et société

Nous avons partagé notre démarche avec des publics variés pour rendre la science des matériaux accessible à tous et toutes et pour **susciter la curiosité et l'engagement citoyen**, par un stand au **Curieux Festival** ou bien avec des ateliers et visites de l'Exploratorium lors de la **Fête de la Science**.

## Conférence sur la chimie durable

Laure a combiné son activité de chercheuse en sciences des matériaux avec son rôle de co-présidente de l'association pour présenter notre approche des matériaux lors de la **3ème journée de la Division de Chimie Durable de la Société Chimique de France**. L'accueil favorable qu'elle a reçu de cette communauté scientifique a confirmé la pertinence de nos travaux.





## Fédérer une communauté d'explorateur·rices

Pour animer notre communauté de passionné·es d'écomatériaux, nous combinons plusieurs formats pour partager documentation, retours d'expérience et idées d'expérimentation :

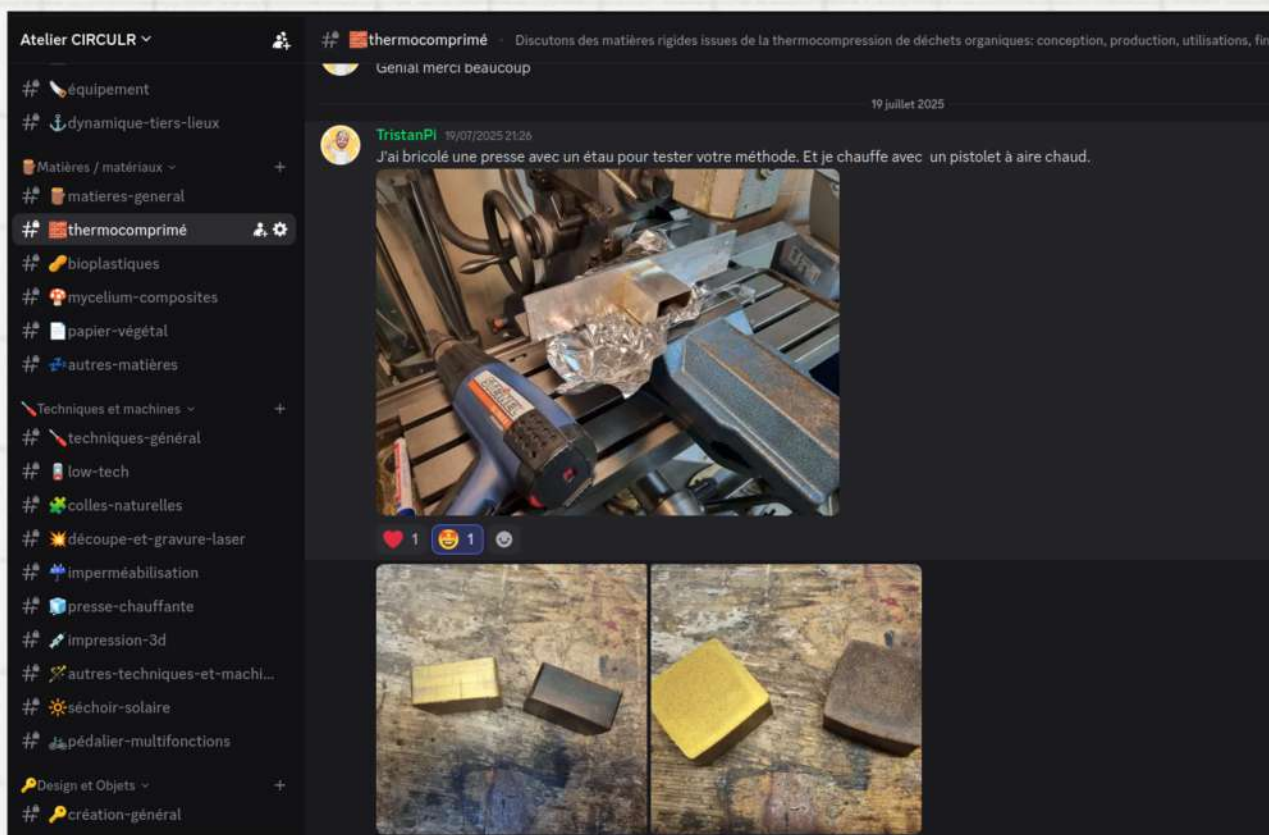
Discussions mensuelles en visio

Espace de discussion en ligne (serveur Discord)

Rencontres conviviales à l'Exploratorium

## Nos membres ont du talent

Tristan, membre basé à Genève, s'est inspiré de nos expérimentations de thermocompressions et des échanges sur le serveur Discord pour **faire de la thermocompression de café avec un étau et un pistolet à air chaud**. Il l'explique à son tour à la communauté. Une belle leçon d'astuce et de générosité !



# TRANSMETTRE

L'ÉCONOMIE SOCIALE  
ET SOLIDAIRE  
Une économie qui a du sens



**cress**

Chambre Régionale  
de l'Économie Sociale  
et Solidaire Grand Est



[cress-grandest.org](http://cress-grandest.org)



# FORMER ET OUTILLER

## Formations techniques

**Nous avons mis au point des formations** sur deux technologies de mise en forme des matériaux low-tech, la thermocompression et les bioplastiques. Combinant **théorie et pratique**, ces formations visent à **rendre les participant·es autonomes dans l'expérimentation et la fabrication de nos matériaux**, que ce soit à l'Exploratorium ou dans leurs ateliers. Elles sont accompagnées de **guides détaillés**, dont nous partagerons des éléments sur notre site internet pour essayer l'usage de ces technologies plus largement.

19

expert·es en herbe, formé·es  
à la thermocompression



## Première expérience de transmission à des relais

En 2025, l'Exploratorium a accueilli sa **première formation dédiée aux professionnel·les** avec la réception d'encadrant·es d'une micro-crèche nature. Cette formation pratique a permis de valider la pertinence de notre démarche auprès des professionnel·les de la petite enfance. À travers un temps de "faire" mêlant théorie et pratique, les encadrant·es se sont approprié·es nos protocoles de fabrication pour les **transformer en outils pédagogiques**.

### Sécurité & jeu

Notre recette de *liège de café* est sans danger (ingrédients végétaux et alimentaires), ce qui en fait un support d'éveil parfait pour les enfants.

### Vecteur de messages

Au-delà de l'objet, c'est un prétexte ludique pour sensibiliser les familles aux enjeux des biodéchets et de la matière.

### Mise en capacité

En formant les encadrant·es, nous leur donnons le rôle d'ambassadeur·rices capables de diffuser ces pratiques au quotidien.

### Validé par



Forte de cette belle expérience, l'Atelier CirculR souhaite réitérer et déployer ce format en 2026 pour toucher de nouveaux réseaux de pros et renforcer l'ancrage de ces savoir-faire sur le territoire.

# SENSIBILISER LA JEUNESSE

En 2025, nous avons multiplié les interventions auprès de **publics scolaires et de jeunes déscolarisés** pour partager nos savoir-faire et transmettre une nouvelle culture du matériau. De la **sensibilisation à l'économie circulaire** au lycée, à la **découverte technique** en école supérieure, nous accompagnons la jeunesse dans la **compréhension des enjeux de la matière**.

36h

d'ateliers avec des jeunes : lycées, écoles supérieures ou jeunes en décrochage encadrés par l'AFPA



## Visite des 3ème année d'ingénieurs plasturgistes de l'INSA Strasbourg en septembre 2025



10

activités en lien avec  
des écoles supérieures

L'association comme modèle pédagogique :  
Retour sur l'exercice de management dont nous avons été le sujet

Une équipe d'enseignant·es-chercheur·euses en science de gestion nous a sollicités pour transformer notre expérience en exercices pratiques, que les enseignant·es francophones peuvent intégrer dans leur cursus pédagogique. Nous avons donc pu accueillir à l'Exploratorium les étudiant·es en management de l'Université de Strasbourg pour écouter leur travail sur l'étude de cas "Explorer, exploiter et durer : construire un accompagnement sur mesure pour un projet à impact", qui a résulté de cette collaboration.

LEONARD - GEORGES  
L'ART DE LA CHOCOLATERIE

# Matières vives

Le chocolat est un produit complexe et riche en saveurs. Sa fabrication est un art qui nécessite une grande précision et une maîtrise parfaite des températures. Les chocolatiers utilisent des ingrédients de qualité et des techniques ancestrales pour créer des œuvres d'art gustatives. Le processus de fabrication est long et minutieux, allant de la sélection des fèves de cacao à la confection des tablettes de chocolat.

**DIFFUSER**



# FOCUS EXPOSITION

# MATIÈRES VIVES

Temps fort de l'année - Septembre

En 2025, l'Atelier CirculR a organisé son premier événement de grande envergure : **l'exposition collective *Matières Vives***. Proposée dans le cadre de la *France Design Week*, cette exposition rassemblait une sélection de projets qui ont croisé la route de l'association au cours des trois dernières années. Designers, étudiant·es et chercheur·se y ont dévoilé des démarches diverses mais animées par un même élan : **explorer la matière issue de biodéchets et vouloir faire entrer les écomatériaux dans nos quotidiens**.



*Matières Vives* a ainsi mis en lumière la pluralité des formes que peut prendre le design lorsqu'il s'engage dans la transition : **recherche expérimentale, objets, dispositifs de médiation, scénarios prospectifs, ...**

À travers ce prisme, l'exposition invitait chacun·e à imaginer le champ des possibles que font émerger ces *matières vives*.

L'objectif principal de l'organisation de cette exposition a été de sortir le temps d'un instant de l'expérimentation pour montrer des scénarios d'usage concrets des écomatériaux et de l'innovation sociale. Ces six projets ont ainsi permis aux visiteur·ses de **mieux visualiser les objectifs de notre démarche, de questionner nos manières de produire, de consommer et de considérer ce que nous appelons "déchets"**.



Pour ce projet, nous avons obtenu le soutien de l'Eurométropole de Strasbourg, dans le cadre de l'Appel à Projets Objectif Zéro Déchet, Économie circulaire.

Sept participant·es à cette exposition collective, pour six projets



[de gauche à droite] Justine Freyd, Lisa Guépratte, Mida Kelle, Tania Nmiri et Nathalia Moutinho, designers, Marc Simonnet, ingénieur, et Marion Roulet, chercheuse.



Mobilier de scénographie de réemploi loué auprès de

**LARE  
NOUV  
ELLE**

L'exposition a été co-conçue et mise en place avec notre stagiaire Lisa Jeanney (DNMA De Matériaux, textiles, résilience, perspectives et développement durable). Le mobilier de réemploi a été repeint pour coller à l'identité de l'exposition et lui donner un aspect neuf.





Entre vernissage, permanences d'ouverture et visites commentées, l'exposition a attiré un public varié (étudiants, professionnels du design, curieux de la démarche, associations partenaires, ...).

125

visiteur·ses de l'exposition





En 2026, un livret dédié à l'exposition *Matières Vives* verra le jour. À travers photos et descriptifs détaillés, il offrira un panorama complet des projets présentés lors de cette édition.



# LES ATELIERS LIÈGE DE CAFÉ

Nos ateliers *liège de café* sont conçus comme des **temps de sensibilisation par le faire**, destinés à inviter le grand public à porter un regard différent sur les matériaux et les déchets. À partir de marc de café, les participant·es découvrent une recette simple, accessible et reproductible chez soi, qui permet d'expérimenter concrètement la transformation de la matière.



L'objectif n'est pas de fabriquer des objets particulièrement utiles, mais de susciter une prise de conscience et d'encourager un changement de regard et de comportement face à nos usages quotidiens.

26


ateliers *liège de café*  
animés en 2025

Où ça ?

- À la Grenze
- À l'ENGEES
- Au marché de Cronembourg
- Dans des festivals
- À la médiathèque du Neudorf
- ...

Au cours de l'atelier, chacun·e réalise de petites créations (décorations, bijoux, bobèches, pots à semis, ...), tout en comprenant les principes du matériau et les enjeux qu'il soulève. **En repartant avec la recette**, les participant·es sont invité·es à **poursuivre l'expérimentation** chez eux, prolongeant ainsi la découverte et s'appropriant une démarche plus active et curieuse face à la matière.

⊙ ⊙ RECETTE LIÈGE DE CAFÉ À FROID ⊙ ⊙

 RECETTE SENSIBILISÉE	MARC DE CAFÉ FINIS 100g	EAU CHAUDE 1L	ALGINATE DE SODIUM 30g	COQUILLES D'ŒUFS 100g	VINAIGRE BLANC 100ml
1 SÉCHAGE DU MARC (OPTIONNEL) 1 à 4 JOURS EN RÉMOUANT QUÉLQUES HEURES PAR JOUR ÉVENTUELLEMENT, CASER LE MARC		2 PRÉPARATION DU LIANT 30g ALGINATE DE SODIUM + 300ml EAU		600ml LIANT + 300ml VINAIGRE BLANC MÉLANGER VIGUEUSEMENT À CORDON TORTI ET LAISSER 3 JOURS	
3 PRÉPARATION DU MÂCHÉ NE PAS RETOURNER (SERIEUSEMENT) LE BOULÉ LASSER VIBRER (15 MIN MAXIMUM) PAR FILTREZ 500ml LIANT + 100g MARC MÉLANGER ET CASSER LES ALGUES		4 PRÉPARATION DE LA PÂTE DE MÂCHÉ 200ml LIANT + 100g MARC MÉLANGER ET CASSER LES ALGUES		500ml LIANT + 100g MARC MÉLANGER ET CASSER LES ALGUES	
5 MISE EN FORME MÔULAGE PLAQUES EMPORTE-PIÈCES		6 GÉLIFICATION DU LIÈGE DE CAFÉ VIBRER LE MÂCHÉ LÉGEREMENT PAR MOTION OU VERSER SUR TABLE EN CONTRÔLANT LE REMPLISSAGE		7 SÉCHAGE AU SOLEIL OU PRÈS DU RADIATEUR 8 FINITIONS (OPTIONNELLES) CUTTER LIGER DÉCORÉ GRAYON MINIMUM 10 MIN	

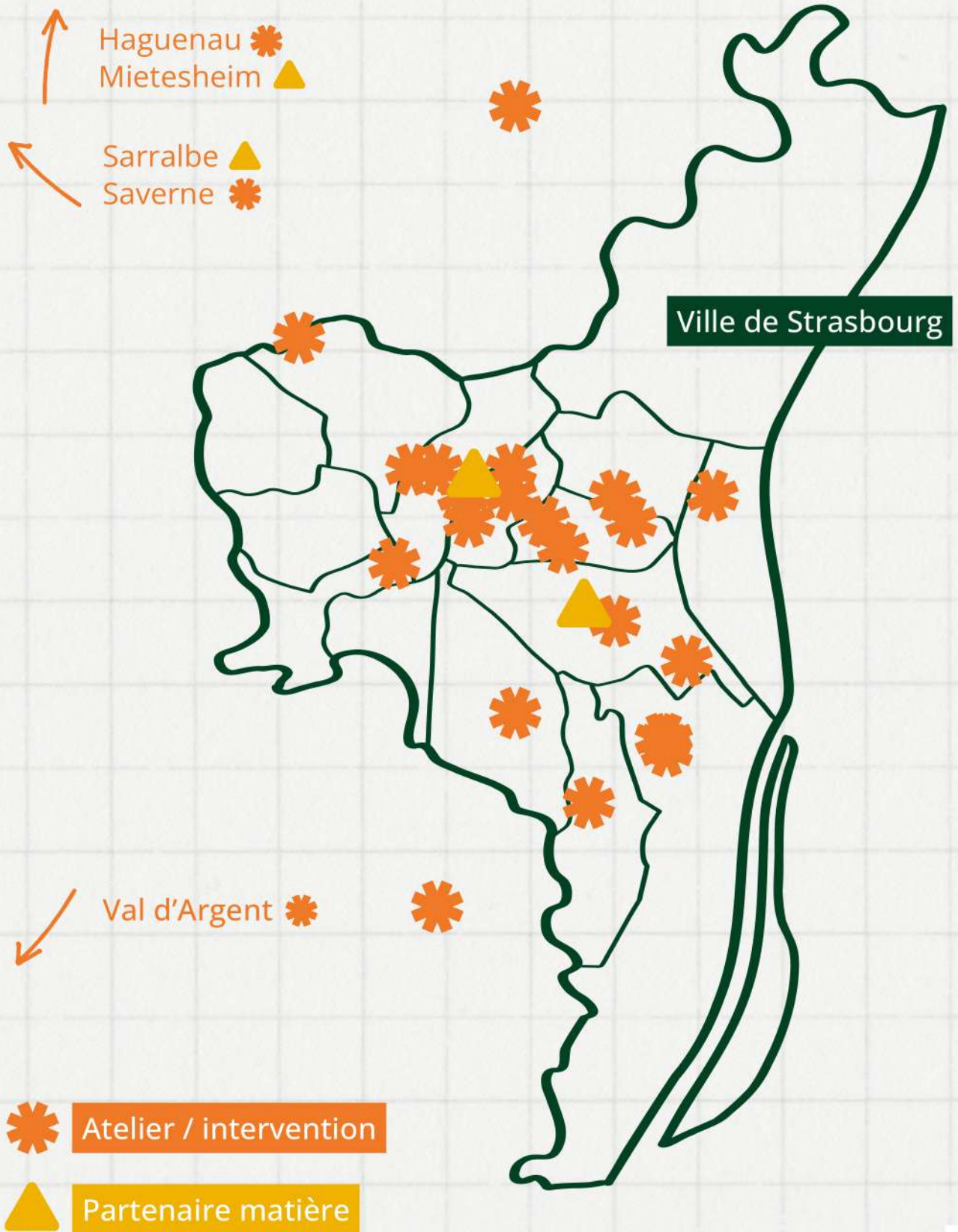
NMI/TINA-LICENCE CC-BY-NC



Illustration de la recette par Tania Nmiri



# TERRITOIRE D'ACTION





**93%**

de nos activités se sont déroulées  
sur le territoire de  
l'Eurométropole de Strasbourg

# QUELQUES OBJETS QUI ONT PRIS VIE EN 2025

Des sous-bocks



Des breloques de boucles d'oreilles



Une "tuile"



Une bobèche



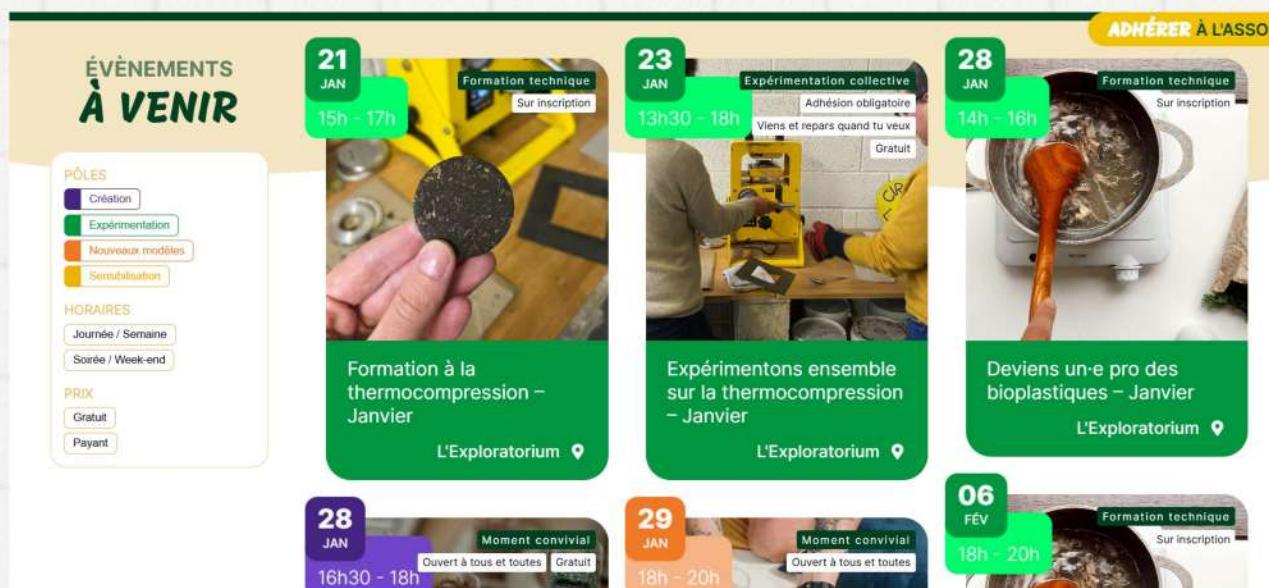
Un puzzle / casse-tête



Et un anti-moustique raté (parce que c'est aussi ça l'expérimentation ...)



# BILAN DE COMMUNICATION



Notre site internet poursuit sa refonte en 2026, mais une première étape a été franchie en 2025 : **une page dédiée à l'ensemble de nos événements et ateliers**. Cette page a été co-conçue et développée par Raphaël Benitez.

Elle permet d'y retrouver le calendrier des formations techniques (thermocpression et bioplastiques), nos événements dans des structures extérieures, et progressivement tous les rendez-vous à venir à l'Exploratorium.

**1415**

abonné·es sur  
LinkedIn

**1500**

vues estimées sur  
notre site web

**22194**

vues cumulées sur  
nos posts Instagram

# BILAN FINANCIER

## Nos sources de financements en 2025

### Subventions et mécénat

**79%**

Soutiens du Fonds Social Européen +, de la Région Grand Est, de l'Eurométropole de Strasbourg et de la Fondation de France

### Prestations de services

**12%**

Accueil du projet de recherche, mise à disposition de matériel, ateliers rémunérés

### Dons / financement participatif

**8%**

**+50%**

d'augmentation du budget annuel, au service de notre mission, entre 2024 (50 690€) et 2025 (76 514€)

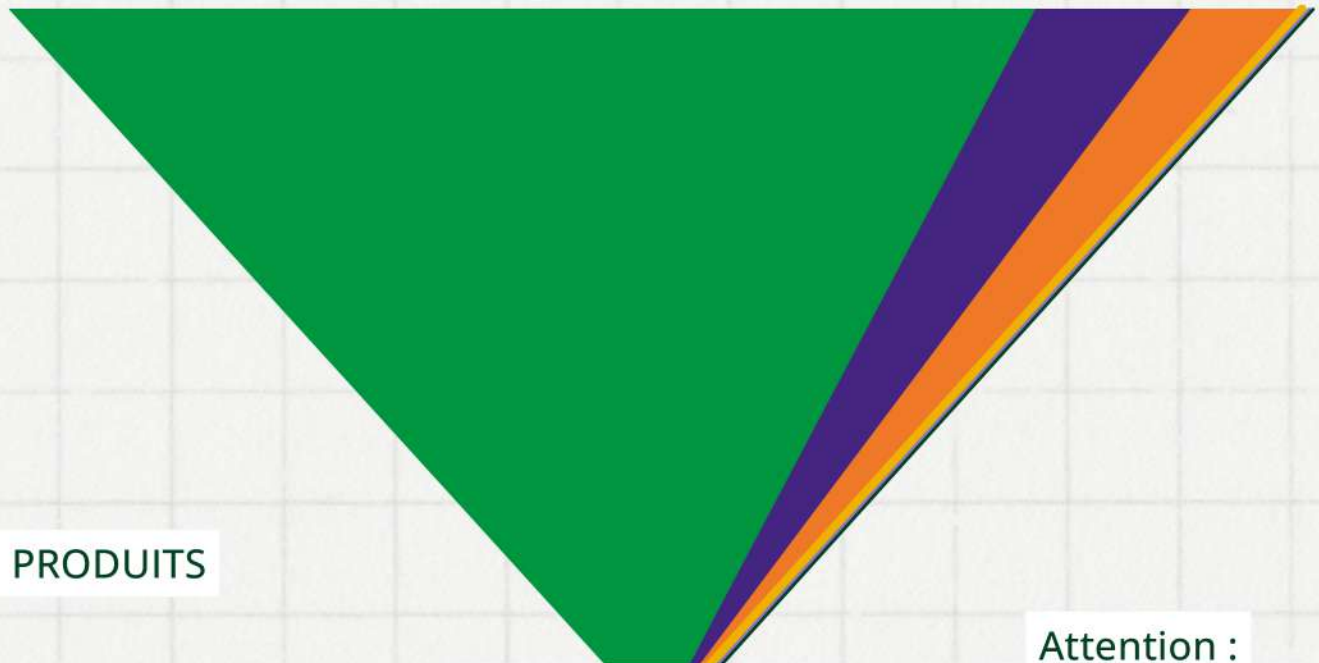
**+ 660h**

d'engagement bénévole pour développer l'association, valorisé à hauteur de 7 841€



Nos fonds propres s'élèvent à 10 000 €, une assise encore fragile. En 2026, notre défi est de préserver cet équilibre pour assurer la continuité de l'Exploratorium à moyens constants.

Subventions (60577€) Prestations de services (9200€) Dons (6249€)  
 Cotisations (338€) Vente de produits (80€) Autres produits (69€)

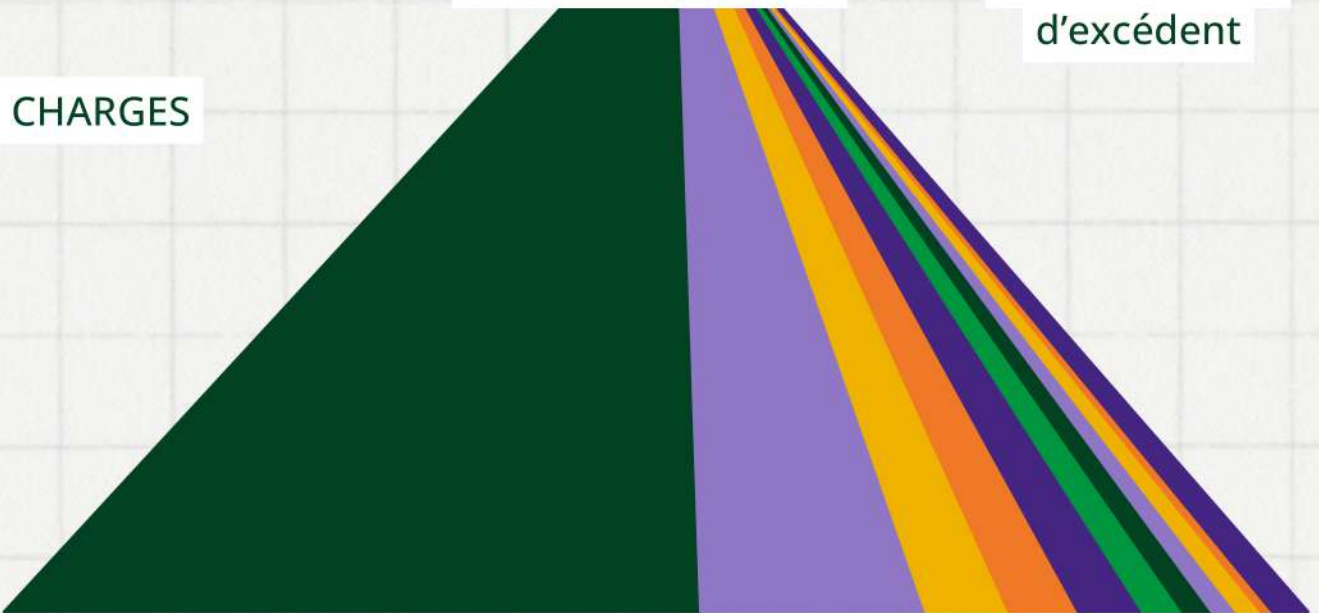


PRODUITS

BUDGET ÉQUILIBRÉ

Attention :  
 seulement 66€  
 d'excédent

CHARGES



Salaires (40950€) Charges sociales (12926€) Prestations (4700€)  
 Location et charges (4480€) Matériel (3585€) Honoraires (2415€)  
 Services extérieurs (1626€) Taxes (1402€) Déplacements (1389€)

# CAP SUR 2026 : NOS DÉFIS ET AMBITIONS

Après une phase d'éclosion, nous entrons dans une période de consolidation nécessaire pour pérenniser l'Exploratorium, tout en restant fidèles à notre **mission non lucrative et d'intérêt général**.

## 1 - Pérennisation & Humain

Le défi majeur de cette année est la **pérennisation** : nous visons à sécuriser à minima le poste de coordinatrice afin de garantir la **continuité opérationnelle** et la mémoire de l'association et passer d'une phase de lancement à un **fonctionnement plus stable et serein**.



## 2 - Modèle & Autonomie

Sans jamais renoncer à notre mission, nous devons **renforcer notre autonomie financière** pour réduire notre dépendance aux subventions et pouvoir pérenniser les moyens humains.

- Augmenter la part de prestations (conseil, accompagnements, ...)
- Lancer nos programmes de formation dédiés aux professionnel·les
- Développer des activités rémunératrices au service de notre mission

### 3 - Communauté & Rayonnement

L'Exploratorium n'est rien sans la communauté qui l'anime et qui le soutient. En 2026, nous souhaitons :

- fédérer les "Makers" : **renforcer et animer la communauté** de créateur·rices et d'expérimentateur·rices autour de l'Exploratorium pour en faire un véritable centre de ressources partagées.
- **tisser de nouveaux partenariats** : préparer l'intégration technique de nos procédés dans un premier FabLab strasbourgeois à l'horizon 2027.



## NOS VŒUX POUR 2026

Que cette année soit celle **de la solidité et de la transmission**. Nous nous souhaitons collectivement un atelier vivant, des finances apaisées et des expérimentations toujours plus audacieuses.

Que l'Exploratorium s'affirme comme lieu vibrant où l'on réinvente, ensemble, une mise en forme de la matière locale et engagée.

# VISION 2030

La vision 2030 est issue d'une **réflexion collective** menée début 2026 par notre équipe. Ensemble, nous avons dessiné un futur où l'Exploratorium cultive son rôle d'**espace ouvert et citoyen** pour transformer des expérimentations techniques en **solutions partagées, ancrées dans les besoins réels** de notre territoire.

## Un essaimage technologique et citoyen

Notre objectif long terme est de transformer l'expérimentation locale en un modèle technique et social reproductible, basé sur l'équilibre entre **recherche participative, autonomie technique et coopération territoriale**, pour généraliser l'usage des coproduits locaux dans la fabrication de matériaux. Nous voulons :

### Diffusion des procédés

Fiabiliser nos techniques pour qu'elles deviennent appropriables encore plus largement

### L'essai-erreur au cœur du projet

Continuer à documenter nos cycles de recherche participative, où la technique de mise en forme rencontre les besoins réels des "Makers"

Notre positionnement se précise : **être un espace de mise en capacité collective à l'interface entre le laboratoire scientifique et le FabLab citoyen**, par la recherche citoyenne et la transmission de protocoles de transformation de la matière.

2027

- \_ Validation des premiers procédés techniques
- \_ Formation pour les pros
- \_ Premier ancrage dans un FabLab strasbourgeois

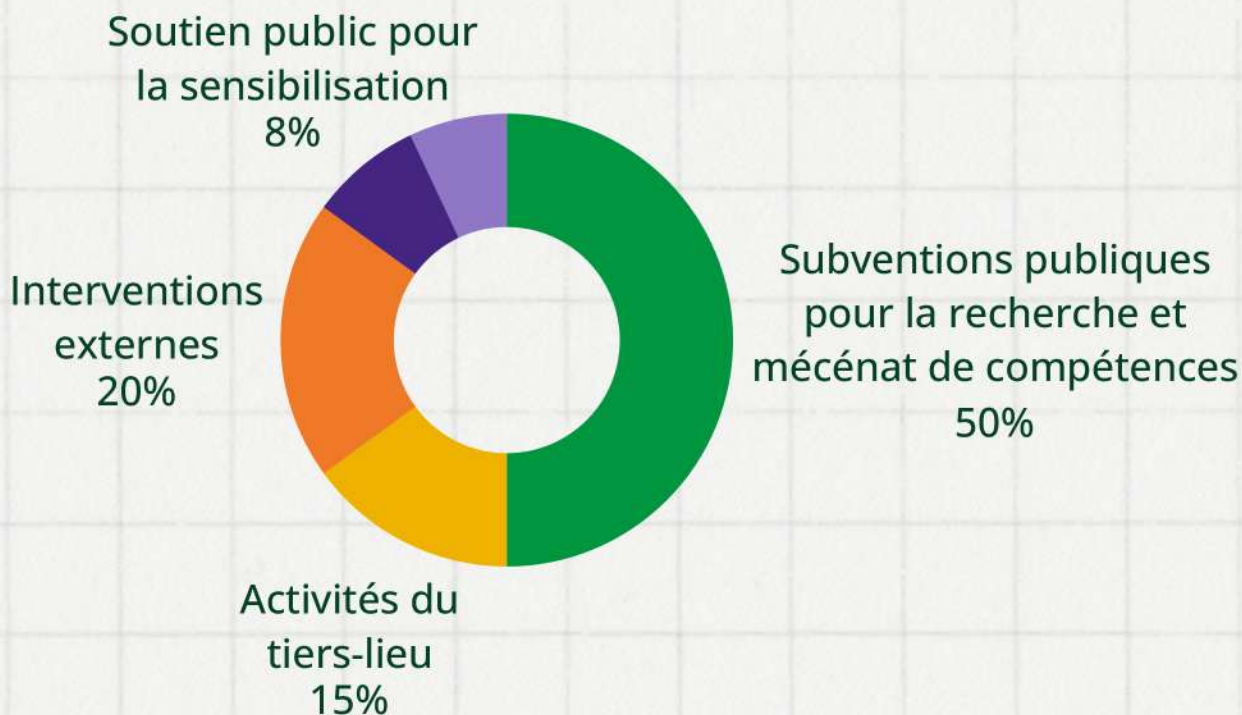
2030

- \_ Modèle économique hybride et stable
- \_ Essaimage sur plusieurs territoires

2028-2029

- \_ Publication de guides
- \_ Cycles de recherche participative et sciences citoyennes

Pour garantir notre indépendance et la pérennité de nos missions d'intérêt général, nous visons un **équilibre financier** entre :



**Notre boussole : le Commun.** Quelles que soient les évolutions techniques d'ici 2030, l'Atelier CirculR restera une structure non lucrative. Nos découvertes resteront des Communs : accessibles, documentées et pensées pour une société plus sobre et engagée.

# LE MOT DE LA FIN (QUI N'EN EST PAS UN)

Ce rapport d'activité est l'occasion de saluer chaleureusement l'ensemble des personnes et des organisations qui rendent notre démarche possible. Votre confiance et votre soutien sont, au quotidien, la véritable matière première d'Atelier CirculR.

## **Vous êtes l'Exploratorium**

Un immense merci à nos 31 adhérent·es, à nos bénévoles passionné·es et à toutes les personnes qui ont franchi la porte de l'Atelier en 2025. Que vous soyez venu·es pour une formation, une visite curieuse ou un chantier participatif, c'est votre présence et votre énergie qui font battre le cœur de ce tiers-lieu.

## **Un écosystème engagé**

Nous tenons à exprimer notre reconnaissance envers nos partenaires qui croient en une économie plus sobre et circulaire :

### **Soutiens financiers**

Un grand merci au Fonds Social Européen (FSE+), à l'Eurométropole de Strasbourg, à la Fondation de France ainsi qu'aux donateur·rices de notre campagne Okoté.

### **Réseaux & Partenaires**

Merci pour la force du collectif au Réseau des Tiers-Lieux Grand Est, au Labo des Partenariats, au Village des Solutions de l'AFPA Strasbourg ainsi qu'à tous nos partenaires.

## Associations et structures amies

Une pensée particulière pour nos voisin·es de l'AFPA, les artisan·es, la Renouvelle, Newance, le Repaire et toutes les structures qui nous ont fait confiance et accompagnées dans cette aventure, d'une manière ou d'une autre : Phendula, Moulin de Sarralbe, Commown, la CRESS, la Grenze, le Corbusier, LISAA, l'INSA, Fort Sinon Rien, Underground Mountain, la petite roulotte du Schloessel, le Réseau du Design Social Grand Est, Brasserie Les Semblables, etc.

## Rejoignez le mouvement !

**L'année 2026 sera une étape charnière de stabilisation.** Notre priorité est aujourd'hui de consolider nos finances, encore fragiles, afin de sécuriser nos emplois ou, à minima, de maintenir la dynamique de nos activités.

Pour que l'Exploratorium continue d'être ce laboratoire vivant et prépare sereinement la suite de son histoire, votre soutien est plus que jamais essentiel :

- Devenez membre : Soutenez l'association et accédez à l'atelier.
- Faites un don : Aidez-nous à pérenniser nos outils et nos missions.
- Devenez ambassadeur·rice : Portez notre projet auprès de vos réseaux pour nous aider à consolider nos partenariats et sécuriser l'avenir de l'association.

**Ensemble, continuons d'explorer, de fabriquer et de cultiver de nouveaux imaginaires matériels !**

Au nom de toute l'équipe cœur,

# MERCI !



Contactez-nous

[ateliercirculr.fr](https://ateliercirculr.fr)

[contact@ateliercirculr.fr](mailto:contact@ateliercirculr.fr)

## Crédits images

Anne Lienhart - pages 1, 13, 14, 24 et 44  
Studio Batom - pages 2 et 5 (portraits)  
Lisa Guépratte - pages 6, 8, 9, 11, 16, 17, 18, 31, 34 et 37  
N.C. (Curieux Festival) - page 7 (haut)  
Camille Epplin - page 7 (bas)  
Margot Michel - page 10  
N.C. (AFPA) - page 12 (haut gauche)  
Juliette Focki - page 12 (bas)  
Marion Rouillet - page 15  
N.C. (CRESS) - page 23  
Hélène Péruset - page 26  
Alicia Gardes - page 28, 30, 31 (haut droite), 32 (haut) et 33  
Camille Muckensturm - page 31 (bas droite)  
Chloé Demangel - page 32 (bas)  
N.C. (Souffel En Transition) - page 36  
N.C. (Faut qu'on s'bouge) - page 39  
Mir-mansoor Mahmoodi - page 43

## Nos contributeur·rices Okoté

[Entreprises] Phendula, Moulin de Sarralbe et Commown.  
[Particuliers] Adèle K., Alain C., Amandine P., Annette L., Antoine R., Arnaud B., Aurélie M. D., Aurélie Q., Barbara S., Benoit R., Bertrand L., Bernard K., Brigitte E., Camille E., Camille R., Capucine L., Caroline K., Caroline S., Catherine B., Celia S., Charles-Etienne DLT., Chloé D., Christelle A., Christine K., Claire B., Claire T., Clémence P., Coline V., Eléonore G., Elliott P., Eloi N., Elodie C., Emmanuel L., Emma K., Eve G., Fabien B., François K., Germaine K., Guillaume B., Irène A., Isabelle L., Jean B., Jean-Marc R., Jean-Pierre A., Jeanne-Claire B., Joris R., Julien B., Juliette H., Justine D., Katia W., Laura E., Laurence A., Laure B., Léa O., Lisa G., Lucie P., Lucille C., Ludovic G., Marc B., Marc V., Margot R., Marie-Line B., Marion K., Marion R., Martin C., Mélanie D., Michael K., Michel P., Nathalie L., Noémie N., Odile P., Olivier B., Olivier C., Onésime G., Paschalena M., Patrick L., Patricia W., Paulette P., Philippe K., Philippe P., Pierre-Julien K., Raymond R., René S., Sébastien L.R., Sébastien M., Senem Y., Solveig A., Thibault P., Thibaut E., Thomas V., Turkan N., Valérie V., Virginie Ma., Virginie Mo., Yasmine J., Yeliz E.

## Nos soutiens



Cofinancé par  
l'Union européenne



Projet  
soutenu par

Fondation  
de  
France

